



**GEMEINSCHAFTLICHE  
ERZEUGUNGSANLAGE  
(GEA)**

**ANMELDUNG  
TEILNEHMER ONLINE**

**ANLEITUNG**

**V3 - STAND 23.08.2024**

**ENERGIE GRENZENLOS**

# VORAUSSETZUNGEN VOR DER ANMELDUNG EINES TEILNEHMERS

# VORAUSSETZUNGEN VOR ANMELDUNG

Der Betreiber der gemeinschaftlichen Erzeugungsanlage muß vor Beginn des Anmeldeprozesses neuer Teilnehmer im EDA-Portal sicherstellen, daß diese Punkte gewährleistet sind:

- Der Teilnehmer muß einen Smart Meter als Stromzähler verbaut haben. Das sind Zähler mit Gerätenummern, die folgendermaßen beginnen:
  - 1KFM...
  - 1ELS...
- Der Teilnehmer muß im Kundenportal des EWR (<https://kundenportal.ewr-energie.at/>) registriert sein.
- Die Zählpunkte, welche angemeldet werden sollen, wurden zuvor dem Netzbetreiber EWR angezeigt. EWR hat bestätigt, daß die Zuordnung der Zählpunkte im Abrechnungssystem vorbereitet wurde.

Ein Starten des Anmeldeprozesses über das EDA-Portal läuft auf Fehler, wenn die obigen drei Punkte nicht sichergestellt sind.

# VORAUSSETZUNGEN VOR ANMELDUNG

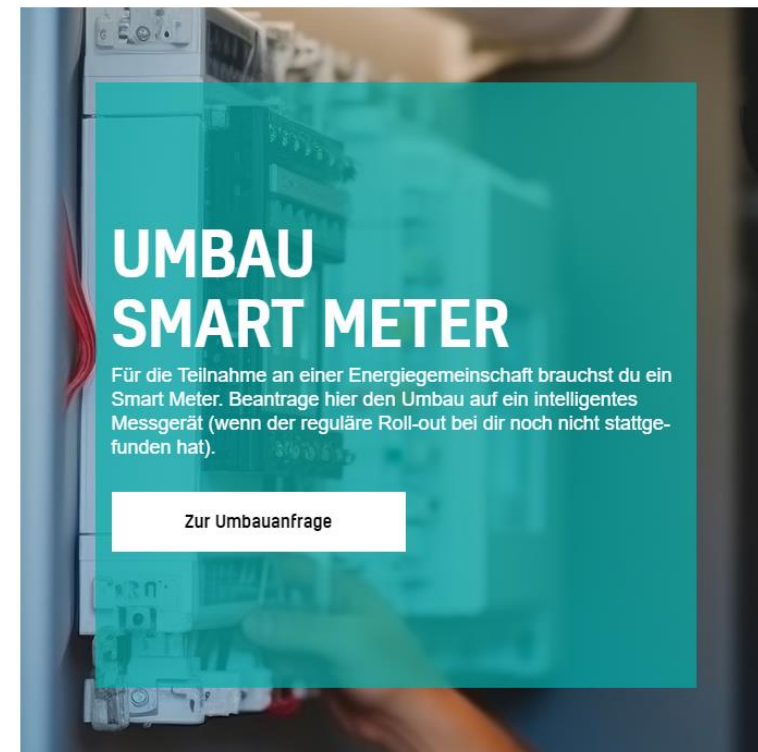
## Was ist zu tun, wenn noch kein Smart Meter verbaut ist?

Der Kunde muß einen Gerätetausch bei uns beantragen, damit sein Stromzähler vor dem regulären Austausch im Rahmen des Rollouts auf einen Smart Meter umgebaut wird.

Dafür gibt es auf der Internetseite des EWR ein kurzes, elektronisches Formular:

<https://www.ewr-energie.com/netz/energiegemeinschaften/formular-umbauanfrage-smart-meter/>

Dieses ist vollständig auszufüllen. Im Anschluß nehmen unsere Monteure zeitnah Kontakt für den Gerätetausch auf.



# VORAUSSETZUNGEN VOR ANMELDUNG

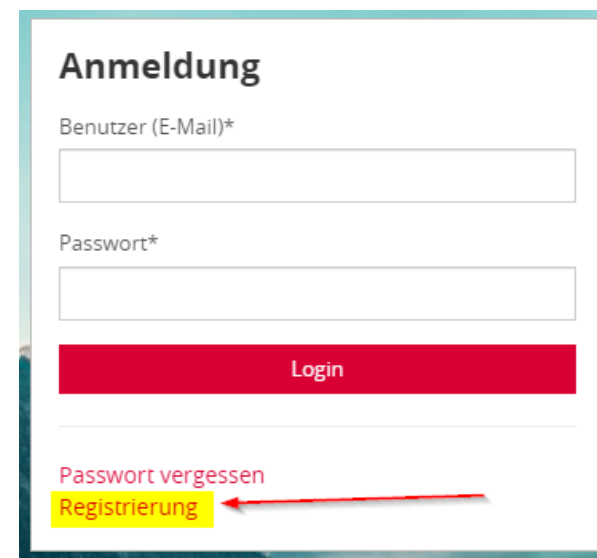
## Wie kann sich der Kunde am EWR-Kundenportal registrieren?

Bereits auf der Startseite des EWR-Internetauftritts ([www.ewr-energie.com](http://www.ewr-energie.com)) befindet sich oben rechts eine rote Schaltfläche „MEIN EWR“.



Hierauf klicken und sich anschließend über den Punkt „Registrierung“ am Portal anmelden.

Die benötigten Informationen wie Kunden- und Anlagennummer können z.B. dem Deckblatt der letzten Stromabrechnung entnommen werden. (\*)



(\*) Um mehrere, unterschiedliche Kundennummern auf den Zugang über eine einheitliche E-Mailadresse zu registrieren, bitte um Rückmeldung an das Kundencenter Reutte. Dies muß manuell durch das EWR erfolgen.

# ANMELDUNG EINES TEILNEHMERS ÜBER DEN ONLINE-PROZEß

# ANMELDUNG EINES TEILNEHMERS (ONLINE):

## Schritte durch den Betreiber einer gemeinschaftlichen Erzeugungsanlage

Die Anleitung, wie ein neuer Teilnehmer (Einspeisung, Verbrauch) über den Onlineprozeß im EDA-Portal angelegt wird, befindet sich auf den Internetseiten von EDA:

<https://www.eda.at/anwenderportal> >> Unterlagen > „Quick Start“

Bei Problemen kann sich der Betreiber der Gemeinschaft direkt an den EDA-Helpdesk wenden.

Zum Anmelden werden folgende Informationen zur Anlage benötigt:

- **Zählpunktbezeichnung:** diese kann der Kunde z.B. auf seiner letzten Abrechnung oder in den Netzzugangsverträgen finden. Sie ist 33 Stellen lang und beginnt i.d.R. mit AT005110066...
- **Kennung des Netzbetreibers:** für das Netzgebiet des EWR lautet diese AT005110.

Anschließend solte der Betreiber der Gemeinschaft seinen neuen Teilnehmer darüber informieren, daß er eine Datenfreigabe in seinem EWR-Kundenportal quittieren muß.

# ANMELDUNG EINES TEILNEHMERS (ONLINE):

## Schritte durch den Kunden / neuen Teilnehmer

Im Anschluß muß der neue Teilnehmer in seinem EWR-Kundenportal die Freigabe seiner Daten für die GEA bestätigen. Dazu muß er sich:

- am Portal einwählen
- wenn er mehrere Anlagen im Netz betreibt: in der Kopfzeile die betroffene Anlage aussuchen
- den Menüpunkt „Datenfreigabe“ anklicken
- die entsprechende Datenfreigabe (Status: offen) annehmen.

An derselben Stelle kann der Kunde seine Teilnahme auch widerrufen.

Über die Bestätigung der Datenfreigabe wird auch die Zusatzvereinbarung zum bestehenden Netzzugangsvertrag getroffen – ein separater Vertrag auf Papier muß nicht mehr geschlossen werden.

Für die Bestätigung der Teilnahme hat der neue Teilnehmer **maximal 25 Arbeitstage Zeit**. Danach verfällt die Gültigkeit des Anmeldeprozesses.



1. *Richtige Kundennummer auswählen*

Kunde - 10050238 - [Ausgewählter Kunde]  
[Ausgewählter Kunde] [Ausgewählter Kunde]

2. *Richtige Anlagennummer auswählen*

Anlage - Strom Tarifikunde - 20 [Ausgewählte Anlage] - [Ausgewählte Anlage]  
[Ausgewählte Anlage]

19xxxxxx = Einspeiser  
20xxxxxx = Verbraucher

# Datenfreigaben

[Ausgewählter Benutzer]  
Letzter Login  
[Ausgewählter Benutzer]  
Kundennummer  
10050238

- Start
- Nachrichten
- Benutzerkonto
- Kunde
- Produkt-Übersicht
- Anlage
- Neuer Zählerstand
- Teilzahlungen
- Rechnungen
- Kontoübersicht
- Saldenübersicht
- Verbrauchsstatistik
- Datenfreigaben**
- Verbrauchsübersicht
- Smart Meter

### Datenfreigaben

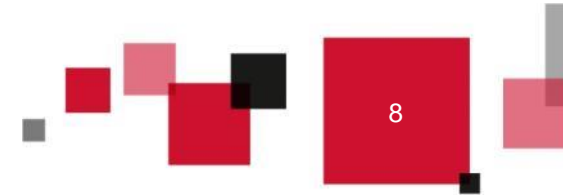
Anfrage:	[Ausgewählte Anfrage]	Zeitraum:	25.07.2023 - 31.12.4000
Zustimmung:	AT005110202307251211144950000057952	Status:	Offen
Firma:	[Ausgewählte Firma]	Typ:	EnergyCommunityRegistration
Zählpunkt:	AT0051100[ausgewählter Zählerstand]	Energieregion:	[Ausgewählte Region]

Logbuch anzeigen ▾

Annehmen Ablehnen

4. *Siehe nächste Seite*

3. *Datenfreigaben*



**1. Prüfen Sie die Angaben sorgfältig, bevor Sie die Freigabe annehmen:**

Interne Kennnummer aus EDA-Portal

Kennnummer der Freigabe

**Betreiber der gemeinschaftlichen Erzeugungsanlage**  
(kann ggf. auch ein Dienstleister der Gemeinschaft sein)

**Zählpunkt** der betroffenen Verbrauchs- oder Erzeugungsanlage des Teilnehmers

### Datenfreigaben

Anfrage: [blurred]	Zeitraum: 25.07.2023 - 31.12.4000
Zustimmung: AT005110202307251211144950000057952	Status: Offen
Firma: [blurred]	Typ: EnergyCommunityRegistration
Zählpunkt: AT0051100[blurred]	Energiegemeinschaft: [blurred]

Logbuch anzeigen ▼

Annehmen
Ablehnen

Gültigkeit der Freigabe

Status der Freigabe

**Art der Freigabe:** für die Teilnahme an GEA immer „EnergyCommunityRegistration“

**Name der gemeinschaftlichen Erzeugungsanlage** die eine Anmeldung durchführt

**2a.**

Zur Bestätigung der Teilnahme an der Gemeinschaft

**2b.**

Um die Anfrage abzulehnen, weil man nicht an der Gemeinschaft teilnehmen will.

# ANNAHME DER DATENFREIGABE

Um die Datenfreigabe anzunehmen, müssen die beiden Häkchen gesetzt und „Speichern“ geklickt werden.

- Die „Zusatzvereinbarung zum Netzzugangsvertrag“ muß geschlossen werden, um die Teilnahme an der Energiegemeinschaft im bestehenden Netzzugangsvertrag mit abzubilden. Dabei handelt es sich um eine Standardvertragsvorlage, die unter [www.ebutilities.at](http://www.ebutilities.at) eingesehen werden kann.
- Die Auslesung und Verwendung von Viertelstundenwerten aus dem Stromzähler ist eine Grundvoraussetzung für die Teilnahme an einer gemeinschaftlichen Erzeugungsanlage, da ansonsten die nötigen Berechnungen zur Energieverteilung nicht durchgeführt werden können.

### DATENFREIGABEN

Durch Ihre Bestätigung werden die notwendigen Prozesse zur Teilnahme an der Energiegemeinschaft weiter fortgeführt.

Ich stimme der Zusatzvereinbarung zum Netzzugangsvertrag für diese Energiegemeinschaft zu.

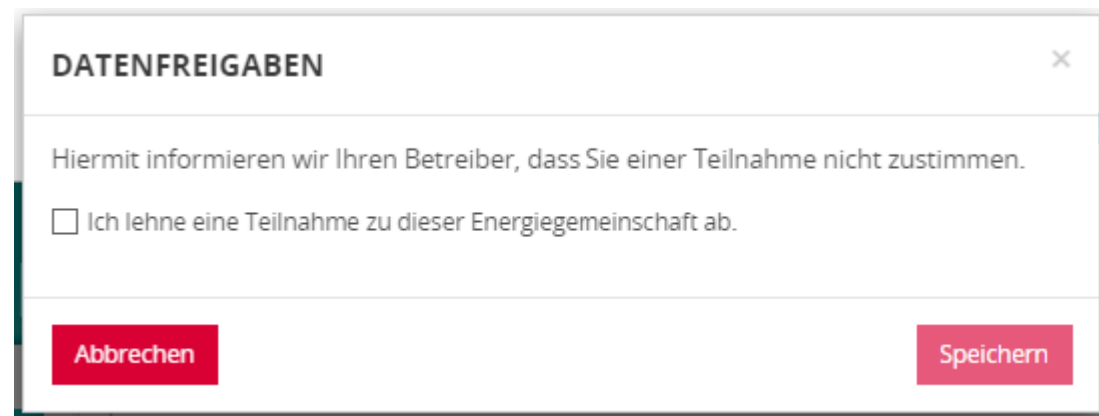
Ich stimme der Auslesung samt Verwendung von Viertelstundenwerten meiner Verbrauchsdaten zu.

**Abbrechen** **Speichern**

# ABLEHNUNG DER DATENFREIGABE

Um die Datenfreigabe abzulehnen, muß das Häkchen gesetzt und „Speichern“ geklickt werden.

Der Anmeldeprozeß wird abgebrochen. Die Ablehnung wird dem Betreiber der gemeinschaftlichen Erzeugungsanlage über einen „Response Code“ mitgeteilt.

A screenshot of a web dialog box titled 'DATENFREIGABEN'. The dialog contains the text 'Hiermit informieren wir Ihren Betreiber, dass Sie einer Teilnahme nicht zustimmen.' followed by a checkbox and the text 'Ich lehne eine Teilnahme zu dieser Energiegemeinschaft ab.' At the bottom, there are two buttons: 'Abbrechen' on the left and 'Speichern' on the right.

**DATENFREIGABEN** ✕

Hiermit informieren wir Ihren Betreiber, dass Sie einer Teilnahme nicht zustimmen.

Ich lehne eine Teilnahme zu dieser Energiegemeinschaft ab.

**Abbrechen** **Speichern**

# WIDERRUFEN EINER DATENFREIGABE (KUNDENSICHT)

# WIDERRUFEN EINER AKTIVEN DATENFREIGABE



Um eine bestehende Datenfreigabe zu widerrufen und damit die Teilnahme an einer gemeinschaftlichen Erzeugungsanlage zu beenden, kann der Teilnehmer sich am Kundenportal anmelden und bei aktiven Freigaben die Schaltfläche „Widerrufen“ klicken.

Kunde - 100...  
Anlage - Strom Tarifkunde - 20...

## Datenfreigaben

Letzter Login  
Kundennummer 100...

- Start
- Nachrichten
- Benutzerkonto
- Kunde
- Produkt-Übersicht
- Anlage
- Neuer Zählerstand
- Teilzahlungen
- Rechnungen
- Kontoübersicht
- Saldenübersicht
- Verbrauchsstatistik
- Datenfreigaben**
- Verbrauchsübersicht

### Datenfreigaben

Anfrage:	Zeitraum:	25.07.2023 - 31.12.4000
Zustimmung:	AT00511020230725122450789000048268	Status: Aktiv
Firma:		Typ: EnergyCommunityRegistration
Zählpunkt:	AT005110...	Energiegemeinschaft:

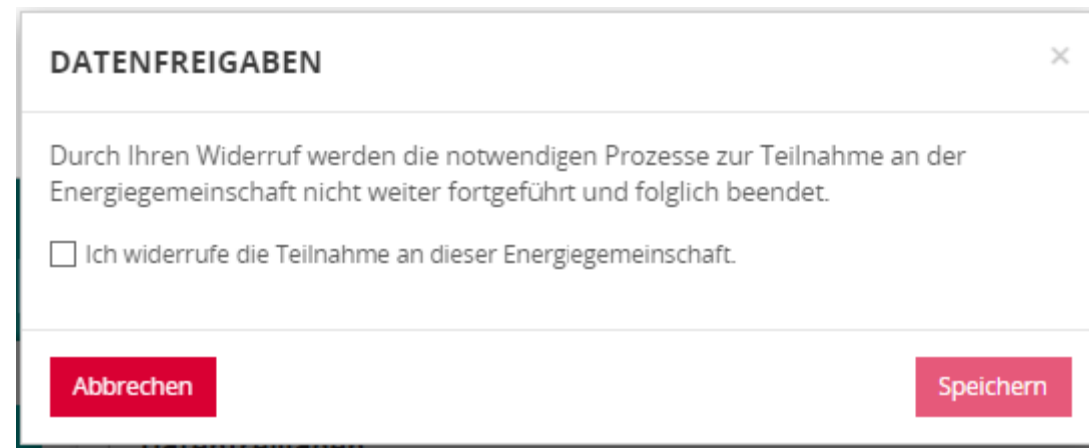
Logbuch anzeigen v

Widerrufen

# WIDERRUFEN EINER AKTIVEN DATENFREIGABE

Im anschließenden Pop-Up-Fenster muß das Häkchen gesetzt und „Speichern“ geklickt werden.

Über Marktprozesse wird der Betreiber der gemeinschaftlichen Erzeugungsanlage über die Beendigung der Teilnahme informiert.



**DATENFREIGABEN** ×

Durch Ihren Widerruf werden die notwendigen Prozesse zur Teilnahme an der Energiegemeinschaft nicht weiter fortgeführt und folglich beendet.

Ich widerrufe die Teilnahme an dieser Energiegemeinschaft.

**Abbrechen** **Speichern**